

# Servisni priručnik za Dell Studio™ 1557/1558

[Prije početka](#)

[Osnovni pokrov](#)

[Tvrdi pogon](#)

[Memorija](#)

[Komunikacijske kartice](#)

[Baterija na matičnoj ploči](#)

[Središnji kontrolni pokrov](#)

[Tipkovnica](#)

[Zaslon](#)

[Ploča s gumbom za uključivanje/isključivanje](#)

[Kamera \(opcija\)](#)

[Oslonac za ruku](#)

[Sklop zvučnika](#)

[Unutarnja kartica s Bluetooth® bežičnom tehnologijom](#)

[Optički pogon](#)

[ExpressCard ploča](#)

[Priključak za AC adapter](#)

[USB priključak](#)

[Sklop matične ploče](#)

[Sklop hladila procesora](#)

[Modul Procesora](#)

[Ventilator](#)

[Sklop subwoofera](#)

[Sklop zasuna baterije](#)

[Ažuriranje BIOS-a Flash postupkom](#)

---

## Napomene, oprezi i upozorenja

 **NAPOMENA:** NAPOMENA naznačuje važne informacije koje vam pomažu da koristite svoje računalo na bolji način.

 **OPREZ:** OPREZ naznačuje moguće oštećenje hardvera ili gubitak podataka u slučaju da se ne poštuju upute.

 **UPOZORENJE:** UPOZORENJE naznačuje moguće oštećenje imovine, tjelesne povrede ili smrt.

---

Informacije navedene u ovom dokumentu podložne su promjeni bez prethodne obavijesti.  
© 2009 Dell Inc. Sva prava pridržana.

Bilo kakvo umnožavanje ovih materijala bez pismenog dopuštenja tvrtke Dell Inc. strogo je zabranjeno.

Trgovački znakovi korišteni u ovom tekstu: *Dell*, logotip *DELL* su trgovački znakovi tvrtke Dell Inc.; *Bluetooth* je registrirani trgovački znak tvrtke Bluetooth SIG, Inc., a tvrtka Dell ga koristi pod licencom; *Microsoft*, *Windows*, *Windows Vista* i logotip gumba start *Windows Vista* su trgovački znakovi ili registrirani trgovački znakovi tvrtke Microsoft Corporation u SAD-u i/ili drugim državama.

Ostali trgovački znakovi i trgovački nazivi koji se koriste u ovom dokumentu označavaju ili entitete koji su vlasnici tih znakova ili njihove proizvode. Tvrtka Dell Inc. odriče se bilo kakvih vlasničkih interesa za navedene trgovačke znakove i zaštićene nazive, osim vlastitih.

Model PP39L

Rujan 2009. Izmijenjeno izdanje. A00

[Povratak na Stranicu sa sadržajem](#)

## Osnovni pokrov

Servisni priručnik za Dell Studio™ 1557/1558

- [Uklanjanje osnovnog pokrova](#)
- [Ponovno postavljanje osnovnog pokrova](#)

- ⚠ **UPOZORENJE:** Prije rada na unutrašnjosti računala pročitajte sigurnosne upute koje ste dobili s računalom. Dodatne sigurnosne informacije potražite na početnoj stranici za sukladnost sa zakonskim odredbama na [www.dell.com/regulatory\\_compliance](http://www.dell.com/regulatory_compliance).
- ⚠ **UPOZORENJE:** Prije izvođenja ovih postupaka, isključite računalo, isključite AC adapter iz električne utičnice i računala, isključite modem iz zidnog priključka i računala te uklonite sve vanjske kabele iz računala.
- ⚠ **OPREZ:** Kako biste izbjegli elektrostatičko pražnjenje, uzemljite se koristeći ručnu traku za uzemljenje ili povremeno dotaknite neobojenu metalnu površinu (kao što je priključak na stražnjoj strani računala).
- ⚠ **OPREZ:** Samo ovlašteni serviser smije vršiti popravke na vašem računalu. Jamstvo ne pokriva štetu nastalu servisiranjem koje nije odobrila tvrtka Dell™.
- ⚠ **OPREZ:** Kako biste izbjegli oštećivanje matične ploče, prije rada u unutrašnjosti računala morate ukloniti glavnu bateriju (pogledajte [Prije radova na unutarnjim dijelovima vašeg računala](#)).

## Uklanjanje osnovnog pokrova

1. Vodite računa da je računalo isključeno.
2. Uklonite bateriju (pogledajte [Prije radova na unutarnjim dijelovima vašeg računala](#)).
3. Odvijte tri pričvrсна vijka iz osnovnog pokrova i podignite pokrov s računala pod kutom prikazanim na slici.



1	osnovni pokrov	2	jezičci (4)
3	pričvrсни vijci (3)		

## Ponovno postavljanje osnovnog pokrova

1. Poravnajte pločice na osnovnom pokrovu sa dnom računala.
2. Pritegnite tri pričvrсна vijka na osnovnom pokrovu.
3. Umetnite bateriju u odjeljak za bateriju sve dok ne uskoči na mjesto.

[Povratak na Stranicu sa sadržajem](#)

[Povratak na Stranicu sa sadržajem](#)

## Prije početka

Servisni priručnik za Dell Studio™ 1557/1558

- [Preporučeni alati](#)
- [Isključivanje računala](#)
- [Prije radova na unutarnjim dijelovima vašeg računala](#)

Ovaj priručnik pojašnjava postupke za uklanjanje i ugradnju komponenti u vaše računalo. Osim ako nije drugačije navedeno, za svaki se postupak podrazumijeva:

- 1 Da ste izvršili korake iz [Prije radova na unutarnjim dijelovima vašeg računala](#).
- 1 Da ste pročitali sigurnosne upute koje ste dobili zajedno s vašim računalom.
- 1 Prilikom izmjene komponente uklonili originalan dio, ako je bio ugrađen.

---

## Preporučeni alati

Za izvršavanje postupaka iz ovog dokumenta možda će vam trebati sljedeći alati:

- 1 Mali ravni odvijač
- 1 Phillipsov odvijač
- 1 Malo plastično šilo
- 1 Flash BIOS izvršni program za ažuriranje na [support.dell.com](http://support.dell.com)



---

## Isključivanje računala

 **OPREZ:** Kako biste izbjegli gubitak podataka, prije isključivanja računala spremite i zatvorite sve otvorene datoteke i zatvorite sve otvorene programe.

1. Spremite i zatvorite sve otvorene datoteke i zatvorite sve otvorene programe.
2. Isključite operacijski sustav:

*Windows Vista®:*

Kliknite na **Start** , kliknite strelicu  te potom kliknite **Shut Down** (Isključi).

*Windows® 7:*






Kliknite na **Start**  i zatim kliknite na **Shut Down** (Isključi).

3. Vodite računa da je računalo isključeno. Ako se računalo nije automatski isključilo prilikom isključivanja operativnog sustava, pritisnite i za nekoliko sekundi držite gumb za uključivanje/isključivanje dok se računalo ne isključi.

---

## Prije radova na unutarnjim dijelovima vašeg računala

Kako biste zaštitili vašeg računalo od mogućih oštećenja i zbog vaše osobne zaštite, pridržavajte se sljedećih sigurnosnih uputa.

-  **UPOZORENJE:** Prije rada na unutrašnjosti računala pročitajte sigurnosne upute koje ste dobili s računalom. Dodatne sigurnosne informacije potražite na početnoj stranici za sukladnost sa zakonskim odredbama na [www.dell.com/regulatory\\_compliance](http://www.dell.com/regulatory_compliance).
-  **OPREZ:** Samo ovlašteni serviser smije vršiti popravke na vašem računalu. Vaše jamstvo ne pokriva oštećenja uzrokovana servisom kojeg tvrtka Dell nije ovlastila.
-  **OPREZ:** Kako biste izbjegli elektrostatičko pražnjenje, uzemljite se koristeći ručnu traku za uzemljenje ili povremeno dotaknite neobojenu metalnu površinu, kao što je priključak na stražnjoj strani računala.
-  **OPREZ:** Pažljivo rukujte s komponentama i karticama. Ne dodirujte kontakte na komponentama ili na kartici. Karticu pridržavajte za njene rubove. Komponente poput procesora pridržavajte za rubove, a ne za pinove.
-  **OPREZ:** Prilikom iskapčanja kabela, povlačite utikač kabela ili za to predviđen jezičak, a nikako za sam kabel. Kod kablaskih priključaka s blokirnim jezičkom, pritisnite blokirne jezičke prema unutra kako biste oslobodili priključak. Kad priključujete kabel, provjerite jesu li priključci pravilno okrenuti i poravnati kako biste izbjegli oštećivanje priključka i/ili njegovih pinova.

1. Pobrinite se da je radna površina ravna i čista kako biste spriječili da poklopac računala bude ogreban.
2. Isključite računalo (pogledajte [Isključivanje računala](#)) i sve priključene uređaje.

**⚠ OPREZ:** Kako biste iskopčali mrežni kabel, najprije iskopčajte kabel iz svog računala i zatim iskopčajte kabel iz mrežnog uređaja.

3. Iz računala iskopčajte sve telefonske i mrežne kabele.
4. Iskopčajte svoje računalo i sve priključene uređaje iz svih električnih izvora napajanja.
5. Iskopčajte sve priključene uređaje iz svog računala.
6. Izvadite sve instalirane kartice iz utora ExpressCard ili 8 u 1 čitača memorijskih kartica.

**⚠ OPREZ:** Kako biste izbjegli oštećivanje matične ploče, prije servisiranja računala morate ukloniti bateriju iz odjeljka za bateriju.

**⚠ OPREZ:** Kako biste izbjegli oštećivanje računala, koristite isključivo bateriju namijenjenu za dotično Dell računalo. Ne koristite baterije koje su namijenjene za druga Dell računala.

7. Okrenite računalo.
8. Gurnite jezičak za oslobađanje baterije dok ne uskoči na mjesto.
9. Izvucite bateriju iz odjeljka za bateriju.



1	baterija	2	zasun za oslobađanje baterije
---	----------	---	-------------------------------

10. Okrenite računalo gornjom stranom prema gore, otvorite zaslon i pritisnite gumb za uključivanje/isključivanje kako biste uzemljili matičnu ploču.

---


[Povratak na Stranicu sa sadržajem](#)

[Povratak na Stranicu sa sadržajem](#)

## Ažuriranje BIOS-a Flash postupkom

Servisni priručnik za Dell Studio™ 1557/1558

1. Uključite računalo.
2. Idite na web stranicu za podršku tvrtke Dell na [support.dell.com](http://support.dell.com).
3. Kliknite na **Drivers & Downloads** (Upravljački programi i preuzimanja)→ **Select Model** (Odaberite model).
4. Pronađite datoteku za ažuriranje BIOS-a vašeg računala:


 **NAPOMENA:** Servisna oznaka vašeg računala nalazi se na dnu vašeg računala.

Ako imate Servisnu oznaku računala:

- a. Kliknite na **Unos servisne oznake**.
- b. Unesite Servisnu oznaku svog računala u polje **Unos servisne oznake**: kliknite na **Kreni** i nastavite na [korak 5](#).

Ako nemate Servisnu oznaku računala:

- a. Na popisu **Select Your Product Family** (Odaberite kategoriju Vašeg proizvoda) odaberite vrstu proizvoda.
- b. Na popisu **Select Your Product Line** (Odaberite liniju vašeg proizvoda) odaberite marku proizvoda.
- c. Na popisu **Select Your Product Model** (Odaberite model vašeg proizvoda) odaberite broj modela proizvoda.

 **NAPOMENA:** Ako ste odabrali pogrešan model i želite početi ponovno, kliknite na **Start Over** (Započni ponovno) na gornjoj desnoj strani izbornika.

- d. Kliknite na **Confirm** (Potvrdi).
5. Na zaslonu se prikazuje popis rezultata. Kliknite na **BIOS**.
  6. Za preuzimanje najnovije BIOS datoteke kliknite na **Download Now** (Preuzmi sada). Prikazuje se prozor **File Download** (Preuzmi datoteku).
  7. Za spremanje datoteke na radnu površinu kliknite na **Save** (Spremi). Datoteka se preuzima na vašu radnu površinu.
  8. Ako se pojavi prozor **Download Complete** (Preuzimanje dovršeno) kliknite na **Close** (Zatvori). Ikona datoteke prikazuje se na radnoj površini, a naziv je jednak preuzetoj datoteci za ažuriranje BIOS-a.
  9. Dva puta pritisnite ikonu datoteke na radnoj površini i slijedite upute na zaslonu.

---

[Povratak na Stranicu sa sadržajem](#)

[Povratak na Stranicu sa sadržajem](#)

## Unutarnja kartica s Bluetooth® bežičnom tehnologijom

Servisni priručnik za Dell Studio™ 1557/1558

- [Uklanjanje Bluetooth kartice](#)
- [Ponovno postavljanje Bluetooth kartice](#)

**⚠ UPOZORENJE:** Prije rada na unutrašnjosti računala pročitajte sigurnosne upute koje ste dobili s računalom. Dodatne sigurnosne informacije potražite na početnoj stranici za sukladnost sa zakonskim odredbama na [www.dell.com/regulatory\\_compliance](http://www.dell.com/regulatory_compliance).

**⚠ OPREZ:** Samo ovlašteni serviser smije vršiti popravke na vašem računalu. Jamstvo ne pokriva štetu nastalu servisiranjem koje nije odobrila tvrtka Dell™.

**⚠ OPREZ:** Kako biste izbjegli elektrostatičko pražnjenje, uzemljite se koristeći ručnu traku za uzemljenje ili povremeno dotaknite neobjenu metalnu površinu (poput priključka na računalu).

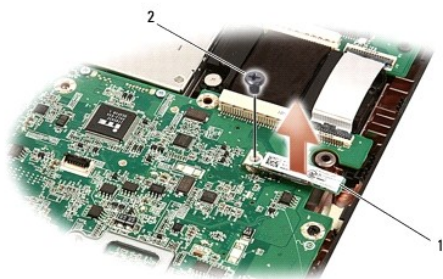
**⚠ OPREZ:** Kako biste izbjegli oštećivanje matične ploče, prije rada u unutrašnjosti računala morate ukloniti glavnu bateriju (pogledajte [Prije radova na unutarnjim dijelovima vašeg računala](#)).

Ako ste naručili karticu s Bluetooth bežičnom tehnologijom s vašim računalom, tada će kartica već biti ugrađena.

---

### Uklanjanje Bluetooth kartice

1. Slijedite upute u [Prije početka](#).
2. Uklonite oslonac za ruku (pogledajte [Uklanjanje sklopa oslonca za ruku](#)).
3. Uklonite vijak koji pričvršćuje Bluetooth karticu na matičnu ploču.
4. Povucite Bluetooth karticu kako biste je isključili iz priključka matične ploče.



1	Bluetooth kartica	2	vijak
---	-------------------	---	-------

---

### Ponovno postavljanje Bluetooth kartice

1. Slijedite upute u [Prije početka](#).
2. Poravnajte priključak na Bluetooth kartici s priključkom na matičnoj ploči i pritisnite Bluetooth karticu dok potpuno ne nasjedne na mjesto.
3. Postavite vijak koji pričvršćuje Bluetooth karticu na matičnu ploču.
4. Ponovno postavite oslonac za ruku (pogledajte [Ponovno postavljanje oslonca za ruku](#)).

[Povratak na Stranicu sa sadržajem](#)

[Povratak na Stranicu sa sadržajem](#)

## Kamera (opcija)

Servisni priručnik za Dell Studio™ 1557/1558

- [Uklanjanje modula kamere](#)
- [Ponovno postavljanje modula kamere](#)

**⚠ UPOZORENJE:** Prije rada na unutrašnjosti računala pročitajte sigurnosne upute koje ste dobili s računalom. Dodatne sigurnosne informacije potražite na početnoj stranici za sukladnost sa zakonskim odredbama na [www.dell.com/regulatory\\_compliance](http://www.dell.com/regulatory_compliance).

**⚠ OPREZ:** Kako biste izbjegli elektrostatičko pražnjenje, uzemljite se koristeći ručnu traku za uzemljenje ili povremeno dotaknite nebojenu metalnu površinu (kao što je priključak na stražnjoj strani računala).

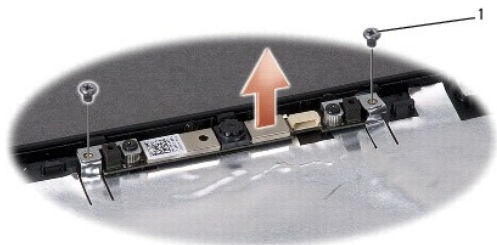
**⚠ OPREZ:** Samo ovlašteni serviser smije vršiti popravke na vašem računalu. Jamstvo ne pokriva štetu nastalu servisiranjem koje nije odobrila tvrtka Dell™.

**⚠ OPREZ:** Kako biste izbjegli oštećivanje matične ploče, prije rada u unutrašnjosti računala morate ukloniti glavnu bateriju (pogledajte [Prije radova na unutarnjim dijelovima vašeg računala](#)).

---

### Uklanjanje modula kamere

1. Slijedite upute u [Prije početka](#).
2. Uklonite ploču zaslona (pogledajte [Uklanjanje ploče zaslona](#)).
3. Uklonite dva vijka koja pričvršćuju ploču kamere na pokrov zaslona.
4. Izvadite modul kamere iz pokrova zaslona.



1	vijci (2)
---	-----------

---

### Ponovno postavljanje modula kamere

1. Slijedite upute u [Prije početka](#).
2. Postavite dva vijka koja pričvršćuju modul kamere na pokrov zaslona.
3. Ponovno postavite ploču zaslona (pogledajte [Ponovno postavljanje ploče zaslona](#)).

[Povratak na Stranicu sa sadržajem](#)

[Povratak na Stranicu sa sadržajem](#)

## Središnji kontrolni pokrov

Servisni priručnik za Dell Studio™ 1557/1558

- [Uklanjanje središnjeg kontrolnog pokrova](#)
- [Ponovno postavljanje središnjeg kontrolnog pokrova](#)

**⚠ UPOZORENJE:** Prije rada na unutrašnjosti računala pročitajte sigurnosne upute koje ste dobili s računalom. Dodatne sigurnosne informacije potražite na početnoj stranici za sukladnost sa zakonskim odredbama na [www.dell.com/regulatory\\_compliance](http://www.dell.com/regulatory_compliance).

**⚠ OPREZ:** Kako biste izbjegli elektrostatičko pražnjenje, uzemljite se koristeći ručnu traku za uzemljenje ili povremeno dotaknite neobojenu metalnu površinu (kao što je priključak na stražnjoj strani računala).

**⚠ OPREZ:** Samo ovlaštteni serviser smije vršiti popravke na vašem računalu. Jamstvo ne pokriva štetu nastalu servisiranjem koje nije odobrila tvrtka Dell™.

**⚠ OPREZ:** Kako biste izbjegli oštećivanje matične ploče, prije rada u unutrašnjosti računala morate ukloniti glavnu bateriju (pogledajte [Prije radova na unutarnjim dijelovima vašeg računala](#)).

### Uklanjanje središnjeg kontrolnog pokrova

1. Slijedite upute u [Prije početka](#).
2. U pregradi baterije uklonite vijak koji pričvršćuje središnji kontrolni pokrov.



3. Okrenite računalo i sasvim otvorite zaslon.
4. Počevši od ležišta baterije na stražnjem kraju računala, plastičnim šilom odvojite središnji kontrolni pokrov.
5. Podignite središnji kontrolni pokrov prema gore.



1	središnji kontrolni pokrov
---	----------------------------



## Ponovno postavljanje središnjeg kontrolnog pokrova

1. Slijedite upute u [Prije početka](#).
2. Poravnajte jezičce ispod središnjeg kontrolnog pokrova s utorima na osloncu za ruku i pritisnite pokrov dok ne škljocne na svoje mjesto.
3. Zatvorite zaslon i računalo okrenite naopako.
4. Ponovno zavijte vijak u pregradi baterije koji pričvršćuje središnji kontrolni pokrov.
5. Umetnite bateriju u pregradu za bateriju sve dok ne uskoči na mjesto.

---

[Povratak na Stranicu sa sadržajem](#)

[Povratak na Stranicu sa sadržajem](#)

## Baterija na matičnoj ploči

Servisni priručnik za Dell Studio™ 1557/1558

- [Uklanjanje baterije na matičnoj ploči](#)
- [Ponovno postavljanje baterije na matičnu ploču](#)

**⚠ UPOZORENJE:** Prije rada na unutrašnjosti računala pročitajte sigurnosne upute koje ste dobili s računalom. Dodatne sigurnosne informacije potražite na početnoj stranici za sukladnost sa zakonskim odredbama na [www.dell.com/regulatory\\_compliance](http://www.dell.com/regulatory_compliance).

**⚠ OPREZ:** Kako biste izbjegli elektrostatičko pražnjenje, uzemljite se koristeći ručnu traku za uzemljenje ili povremeno dotaknite neobojenu metalnu površinu (kao što je priključak na stražnjoj strani računala).

**⚠ OPREZ:** Samo ovlašteni serviser smije vršiti popravke na vašem računalu. Jamstvo ne pokriva štetu nastalu servisiranjem koje nije odobrila tvrtka Dell™.

**⚠ OPREZ:** Kako biste izbjegli oštećivanje matične ploče, prije rada u unutrašnjosti računala morate ukloniti glavnu bateriju (pogledajte [Prije radova na unutarnjim dijelovima vašeg računala](#)).

## Uklanjanje baterije na matičnoj ploči

1. Slijedite upute u [Prije početka](#).
2. Uklonite osnovni pokrov (pogledajte [Uklanjanje osnovnog pokrova](#)).
3. Upotrijebite plastično šilo kako biste izvadili iz utora bateriju na matičnoj ploči.



1	baterija na matičnoj ploči	2	plastično šilo
---	----------------------------	---	----------------

## Ponovno postavljanje baterije na matičnu ploču

1. Slijedite upute u [Prije početka](#).
2. Držite bateriju na matičnoj ploči tako da pozitivan pol bude okrenut prema gore.
3. Gurnite bateriju na matičnoj ploči u utor i lagano je pritišćite dok ne uskoči u njega.
4. Ponovno postavite osnovni pokrov (pogledajte [Ponovno postavljanje osnovnog pokrova](#)).

[Povratak na Stranicu sa sadržajem](#)

[Povratak na Stranicu sa sadržajem](#)

## Modul Procesora

Servisni priručnik za Dell Studio™ 1557/1558

- [Uklanjanje modula procesora](#)
- [Ponovno postavljanje modula procesora](#)

- ⚠ UPOZORENJE:** Prije rada na unutrašnjosti računala pročitajte sigurnosne upute koje ste dobili s računalom. Dodatne sigurnosne informacije potražite na početnoj stranici za sukladnost sa zakonskim odredbama na [www.dell.com/regulatory\\_compliance](http://www.dell.com/regulatory_compliance).
- ⚠ OPREZ:** Kako biste izbjegli elektrostatičko pražnjenje, uzemljite se koristeći ručnu traku za uzemljenje ili povremeno dotaknite neobojenu metalnu površinu (kao što je priključak na stražnjoj strani računala).
- ⚠ OPREZ:** Kako biste izbjegli isprekidan kontakt između ekscentričnog vijka ZIF utora i procesora prilikom uklanjanja ili ponovnog postavljanja procesora, kod odvijanja ekscentričnog vijka lagano pritisnite središte procesora.
- ⚠ OPREZ:** Kako biste izbjegli oštećivanje procesora, prilikom odvijanja ekscentričnog vijka, držite odvijač okomito u odnosu na procesor.
- ⚠ OPREZ:** Samo ovlašteni serviser smije vršiti popravke na vašem računalu. Jamstvo ne pokriva štetu nastalu servisiranjem koje nije odobrila tvrtka Dell™.
- ⚠ OPREZ:** Kako biste izbjegli oštećivanje matične ploče, prije rada u unutrašnjosti računala morate ukloniti glavnu bateriju (pogledajte [Prije radova na unutarjnim dijelovima vašeg računala](#)).

## Uklanjanje modula procesora

1. Slijedite upute u [Prije početka](#).
2. Uklonite sklop hladila procesora (pogledajte [Uklanjanje sklopa hladila procesora](#)).
3. Za oslobađanje ZIF utora uporabite mali ravni odvijač i okrenite ekscentrični vijak ZIF utora u smjeru obrnutom od kazaljke na satu dok ekscentar ne blokira okretanje vijka.



1	ekscentrični vijak ZIF utora	2	ZIF utora
---	------------------------------	---	-----------

- ⚠ OPREZ:** Nemojte dodirivati površine za prijenos topline na sklopu hladnjaka procesora radi postizanja maksimalnog učinka hlađenja procesora. Masnoća vaše kože može umanjiti sposobnost prenošenja topline toplinskih površina.
- ⚠ OPREZ:** Prilikom uklanjanja, izvucite modul procesora ravno prema gore. Pazite da ne savijete nožice modula procesora.
4. Izvucite modul procesora iz ZIF utora.

## Ponovno postavljanje modula procesora

**NAPOMENA:** Ugrađujete li novi procesor, s njim ćete dobiti i novi sklop hladnjaka s pričvršćenom termalnom pločicom ili termalnu pločicu s dokumentacijom koja ilustrira pravilnu ugradnju.

1. Slijedite upute u [Prije početka](#).
2. Poravnajte kut nožice 1 procesora s kutom nožice 1 na ZIF utoru i umetnite modul procesora.

**NAPOMENA:** Kut nožice 1 procesora ima trokut koji se poravnava s trokutom na kutu nožice 1 na ZIF utoru.

Kada se procesor pravilno postavi, sva četiri kuta su poravnata u istoj visini. Ako je jedan kut viši od ostalih, tada modul nije pravilno postavljen.



1	ekscentrični vijak ZIF utora	2	ZIF utor
3	kut nožice 1		

**OPREZ:** Kako biste izbjegli oštećivanje procesora, prilikom odvijanja ekscentričnog vijka, držite odvijač okomito u odnosu na procesor.

3. Pritegnite ZIF utor okretanjem ekscentričnog vijka u smjeru kazaljke na satu kako biste pričvrstili procesor na matičnu ploču.
4. Ponovno postavite sklop hladila procesora (pogledajte [Ponovno postavljanje sklopa hladila procesora](#)).

---

[Povratak na Stranicu sa sadržajem](#)

[Povratak na Stranicu sa sadržajem](#)

## Sklop hladila procesora

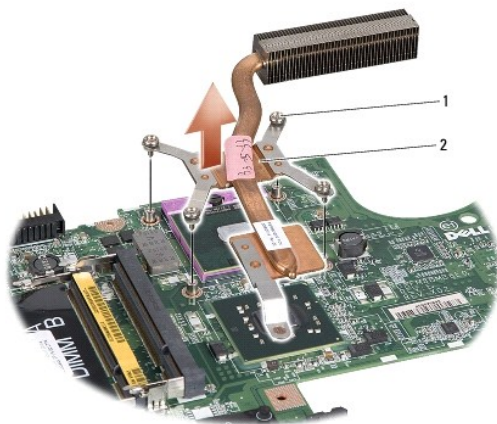
Servisni priručnik za Dell Studio™ 1557/1558

- [Uklanjanje sklopa hladila procesora](#)
- [Ponovno postavljanje sklopa hladila procesora](#)

- ⚠ **UPOZORENJE:** Prije rada na unutrašnjosti računala pročitajte sigurnosne upute koje ste dobili s računalom. Dodatne sigurnosne informacije potražite na početnoj stranici za sukladnost sa zakonskim odredbama na [www.dell.com/regulatory\\_compliance](http://www.dell.com/regulatory_compliance).
- ⚠ **UPOZORENJE:** Ako uklanjate sklop hladila procesora iz računala dok je topao, nemojte dodirivati metalno kućište sklopa hladila procesora.
- ⚠ **OPREZ:** Kako biste izbjegli elektrostatičko pražnjenje, uzemljite se koristeći ručnu traku za uzemljenje ili povremeno dotaknite neobojenu metalnu površinu (kao što je priključak na stražnjoj strani računala).
- ⚠ **OPREZ:** Samo ovlaštteni serviser smije vršiti popravke na vašem računalu. Jamstvo ne pokriva štetu nastalu servisiranjem koje nije odobrila tvrtka Dell™.
- ⚠ **OPREZ:** Kako biste izbjegli oštećivanje matične ploče, prije rada u unutrašnjosti računala morate ukloniti glavnu bateriju (pogledajte [Prije radova na unutarnjim dijelovima vašeg računala](#)).

## Uklanjanje sklopa hladila procesora

1. Slijedite upute u [Prije početka](#).
2. Uklonite optički pogon (pogledajte [Uklanjanje optičkog pogona](#)).
3. Odspojite kabele Express kartice iz njezinih priključaka na matičnoj ploči (pogledajte [Uklanjanje ExpressCard ploče](#)).
4. Odspojite priključke kabela AC adaptera, kabel USB-a, kabel ventilatora i kabel subwoofera iz njihovih priključaka na matičnoj ploči (pogledajte [Skidanje sklopa matične ploče](#)).
5. Odvijte šest vijaka koji pričvršćuju matičnu ploču na kućište računala.
6. Okrenite matičnu ploču.
7. Jednog za drugim (redoslijed je označen na hladilu procesora), otpustite 4 pričvrtna vijka na pokrovu sklopa hladila procesora.



1	pričvrtni vijci (4)	2	sklop hladila procesora
---	---------------------	---	-------------------------

8. Podignite sklop hladnjaka procesora iz računala.

## Ponovno postavljanje sklopa hladila procesora

- 🔍 **NAPOMENA:** Možete ponovno uporabiti originalnu termalnu pločicu ako ponovno ugrađujete originalni procesor i sklop hladnjaka. Ako mijenjate procesor ili sklop hladnjaka, uporabite termalnu pločicu isporučenu u kompletu kako biste osigurali prenošenje topline.

 **NAPOMENA:** Ovaj postupak podrazumijeva da ste već uklonili sklop hladnjaka procesora i da ste spremni zamijeniti ga.

1. Slijedite upute u [Prije početka](#).
2. Poravnajte četiri pričvrtna vijka na pokrovu sklopa hladila procesora s rupama za vijke na matičnoj ploči i pritegnite vijke jednog za drugim.
3. Ponovno postavite matičnu ploču na kućište računala.
4. Ponovno zavijte šest vijaka koji pričvršćuju matičnu ploču na kućište računala.
5. Priključite priključke kabela AC adaptera, kabel USB-a, kabel ventilatora i kabel subwoofera u njihove priključke na matičnoj ploči (pogledajte [Ponovno postavljanje sklopa matične ploče](#)).
6. Priključite kabele Express kartice u njezine priključke na matičnoj ploči (pogledajte [Ponovno postavljanje ExpressCard ploče](#)).
7. Ponovno postavite optički pogon (pogledajte [Ponovno postavljanje optičkog pogona](#)).
8. Umetnite bateriju u odjeljak za bateriju sve dok ne uskoči na mjesto.

---

[Povratak na Stranicu sa sadržajem](#)

[Povratak na Stranicu sa sadržajem](#)

## Zaslona

Servisni priručnik za Dell Studio™ 1557/1558

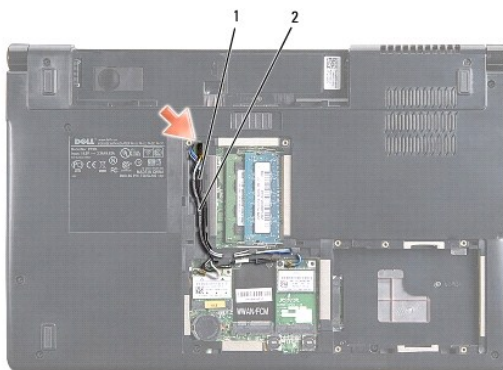
- [Sklop zaslona](#)
- [Okvir zaslona](#)
- [Ploča zaslona](#)
- [Šarke zaslona](#)

### Sklop zaslona

- ⚠ **UPOZORENJE:** Prije rada na unutrašnjosti računala pročitajte sigurnosne upute koje ste dobili s računalom. Dodatne sigurnosne informacije potražite na početnoj stranici za sukladnost sa zakonskim odredbama na [www.dell.com/regulatory\\_compliance](http://www.dell.com/regulatory_compliance).
- ⚠ **OPREZ:** Kako biste izbjegli elektrostatičko pražnjenje, uzemljite se koristeći ručnu traku za uzemljenje ili povremeno dotaknite nebojenu metalnu površinu (kao što je priključak na stražnjoj strani računala).
- ⚠ **OPREZ:** Samo ovlašteni serviser smije vršiti popravke na vašem računalu. Jamstvo ne pokriva štetu nastalu servisiranjem koje nije odobrila tvrtka Dell™.
- ⚠ **OPREZ:** Kako biste izbjegli oštećivanje matične ploče, prije rada u unutrašnjosti računala morate ukloniti glavnu bateriju (pogledajte [Prije radova na unutarnjim dijelovima vašeg računala](#)).

### Uklanjanje sklopa zaslona

1. Slijedite upute u [Prije početka](#).
2. Uklonite osnovni pokrov (pogledajte [Uklanjanje osnovnog pokrova](#)).
3. Iskopčajte antenske kabele iz Mini-card kartice(a).
4. Podignite antenske kabele iz pričvršnih pločica i oslobodite ih iz kanala.



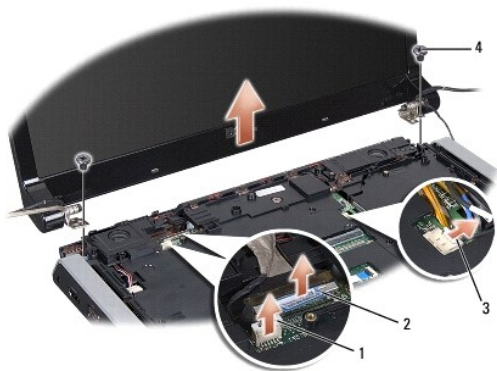
1	osigurači	2	antenski kabele
---	-----------	---	-----------------

5. Uklonite dva vijka koja pričvršćuju sklop zaslona s donje strane računala.



6. Uklonite središnji kontrolni pokrov (pogledajte [Uklanjanje središnjeg kontrolnog pokrova](#)).
7. Uklonite tipkovnicu (pogledajte [Uklanjanje tipkovnice](#)).

8. Odspojite kabele zaslona, kamere i gumba za uključivanje/isključivanje iz pripadajućih priključaka na matičnoj ploči i oslobodite ih iz vodilica.
9. Izvucite antenske kabele iz njihovih otvora i oslobodite ih iz kanala.
10. Uklonite dva vijka koji pričvršćuju sklop zaslona na kućište računala.



1	priključak kabela kamere	2	priključak kabela zaslona
3	priključak kabela gumba za uključivanje	4	vijci (2)

11. Podignite sklop zaslona iz kućišta računala.

## Ponovno postavljanje sklopa zaslona

1. Slijedite upute u [Prije početka](#).
  2. Poravnajte šarke zaslona s otvorima na kućištu računala te spustite zaslon na svoje mjesto.
  3. Ponovno zavijte dva vijka koji pričvršćuju sklop zaslona na kućište računala.
  4. Gurnite antenske kabele u otvor u kućištu računala.
  5. Pričvrstite kabele zaslona, kamere i gumba za uključivanje u njihove vodilice.
  6. Ukopčajte kabele zaslona, kamere i gumba za uključivanje u njihove priključke na matičnoj ploči.
- NAPOMENA:** Pobrinite se da su kabeli zaslona i kamere pravilno provedeni i učvršćeni ispod vodilica.
7. Ponovno postavite tipkovnicu (pogledajte [Ponovno postavljanje tipkovnice](#)).
  8. Ponovno postavite središnji kontrolni pokrov (pogledajte [Ponovno postavljanje središnjeg kontrolnog pokrova](#)).
  9. Zatvorite zaslon i računalo okrenite naopako.
  10. Ponovno zavijte dva vijka koji pričvršćuju sklop zaslona na kućište računala.
  11. Ponovno postavite mini karticu i na nju ukopčajte antenske kabele (pogledajte [Ponovno postavljanje mini-kartice](#)).
  12. Ponovno postavite osnovni pokrov (pogledajte [Ponovno postavljanje osnovnog pokrova](#)).

## Okvir zaslona

### Uklanjanje okvira zaslona

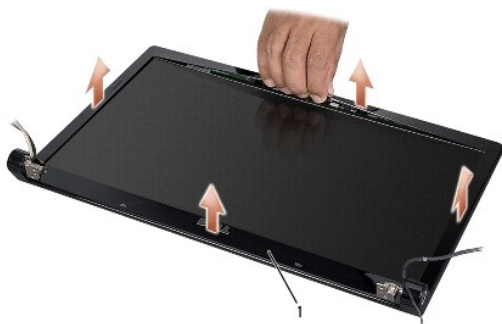


**⚠ UPOZORENJE:** Slijedeće upute ne odnose se na ploče zaslona „od ruba do ruba“, koje se ne smiju rastavljati.

1. Slijedite upute u [Prije početka](#).
2. Uklonite sklop zaslona (pogledajte [Uklanjanje sklopa zaslona](#)).

**⚠ OPREZ:** Za uklanjanje okvira zaslona iz donjeg pokrova potreban je izniman oprez kako bi se izbjeglo oštećivanje okvira i ploče zaslona.

3. Pažljivo gurnite okvir zaslona prema van na svakoj od četiri strane kako biste ga oslobodili iz ploče zaslona.



1 okvir zaslona

**🔍 NAPOMENA:** Kod nekih računala, okvir zaslona može imati dvostranu ljepljivu traku na oba kraja. Kako biste izbjegli oštećivanje okvira zaslona, pažljivo uklonite kako biste ga oslobodili od dvostrane ljepljive trake.

## Ponovno postavljanje okvira zaslona

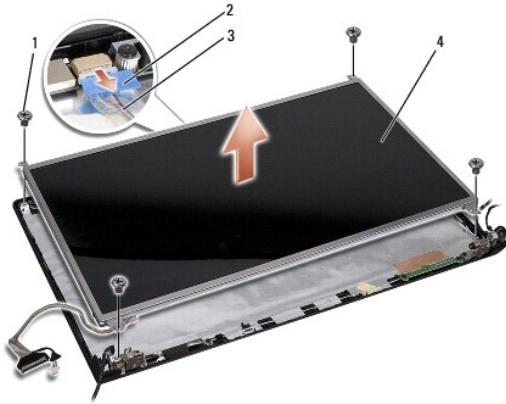
1. Slijedite upute u [Prije početka](#).
2. Počevši od bilo kojeg kuta, prstima oprezno namjestite okvir na njegovo mjesto kako biste ga pričvrstili na ploču zaslona.
3. Ponovno postavite sklop zaslona (pogledajte [Ponovno postavljanje sklopa zaslona](#)).

---

## Ploča zaslona

### Uklanjanje ploče zaslona

1. Slijedite upute u [Prije početka](#).
2. Uklonite sklop zaslona (pogledajte [Uklanjanje sklopa zaslona](#)).
3. Uklonite okvir zaslona (pogledajte [Uklanjanje okvira zaslona](#)).
4. Uklonite četiri vijka koji ploču zaslona pričvršćuju za pokrov zaslona.
5. Povucite jezičak za povlačenje kabela kamere kako bi iskopčali kabel kamere iz priključka na kameri.



1	vijci (4)	2	jezičak za povlačenje kabela kamere
3	kabel kamere	4	ploča zaslona

- Podignite zaslon iz pokrova zaslona.
- Uklonite četiri vijci (po dva sa svake strane ploče zaslona) koji pričvršćuju nosače zaslona na ploču zaslona i uklonite nosače ploče zaslona.
- Preokrenite ploču zaslona.



1	nosači ploče zaslona (1 lijevo, 1 desno)	2	vijci (ukupno 4; 2 svakoj strani)
---	--	---	-----------------------------------

- Povucite jezičak za povlačenje kabela zaslona kako bi iskopčali kabel zaslona iz ploče zaslona.



1	priključak kabela zaslona	2	kabel zaslona
3	jezičak za povlačenje kabela zaslona		

## Ponovno postavljanje ploče zaslona

- Slijedite upute u [Prije početka](#).
- Ukopčajte kabel zaslona u kontaktnu ploču na poleđini ploče zaslona.

3. Ponovno postavite četiri vijka (po dva sa svake strane ploče zaslona) kako bi pričvrstili nosače zaslona na ploču zaslona.
  4. Ukopčajte kabel kamere u priključak na kameri.
  5. Poravnajte otvore za vijke na nosaču zaslona s odgovarajućim rupama za vijke i klinastim vodilicama na pokrovu zaslona i pažljivo spustite ploču zaslona na njeno mjesto.
  6. Ponovno zavijte četiri vijka koji pričvršćuju ploču zaslona na pokrovu zaslona.
  7. Ponovno postavite okvir zaslona (pogledajte [Ponovno postavljanje okvira zaslona](#)).
  8. Ponovno postavite sklop zaslona (pogledajte [Ponovno postavljanje sklopa zaslona](#)).
- 

## Šarke zaslona

### Uklanjanje šarki zaslona

1. Slijedite upute u [Prije početka](#).
2. Uklonite sklop zaslona (pogledajte [Uklanjanje sklopa zaslona](#)).
3. Uklonite ploču zaslona bez uklanjanja nosača zaslona (pogledajte [Uklanjanje ploče zaslona](#)).
4. Uklonite dva vijka (po jedan na svakoj strani) koji pričvršćuju šarke zaslona na pokrovu zaslona.
5. Uklonite šarke zaslona.



1	vijci (2)	2	šarke zaslona (2)
---	-----------	---	-------------------

### Ponovno postavljanje šarki zaslona

1. Slijedite upute u [Prije početka](#).
  2. Poravnajte otvore u šarkama s otvorima na pokrovu zaslona i postavite dva vijka na šarkama (po jedan na svakoj strani) koji pričvršćuju šarke zaslona na pokrovu zaslona.
  3. Ponovno postavite ploču zaslona (pogledajte [Ponovno postavljanje ploče zaslona](#)).
  4. Ponovno postavite sklop zaslona (pogledajte [Ponovno postavljanje sklopa zaslona](#)).
- 

[Povratak na Stranicu sa sadržajem](#)

[Povratak na Stranicu sa sadržajem](#)

## ExpressCard ploča

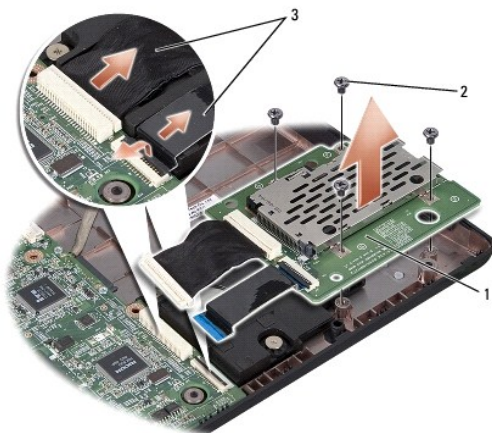
Servisni priručnik za Dell Studio™ 1557/1558

- [Uklanjanje ExpressCard ploče](#)
- [Ponovno postavljanje ExpressCard ploče](#)

- ⚠ UPOZORENJE:** Prije rada na unutrašnjosti računala pročitajte sigurnosne upute koje ste dobili s računalom. Dodatne sigurnosne informacije potražite na početnoj stranici za sukladnost sa zakonskim odredbama na [www.dell.com/regulatory\\_compliance](http://www.dell.com/regulatory_compliance).
- ⚠ OPREZ:** Kako biste izbjegli elektrostatičko pražnjenje, uzemljite se koristeći ručnu traku za uzemljenje ili povremeno dotaknite neobojenu metalnu površinu (kao što je priključak na stražnjoj strani računala).
- ⚠ OPREZ:** Samo ovlašteni serviser smije vršiti popravke na vašem računalu. Jamstvo ne pokriva štetu nastalu servisiranjem koje nije odobrila tvrtka Dell™.
- ⚠ OPREZ:** Kako biste izbjegli oštećivanje matične ploče, prije rada u unutrašnjosti računala morate ukloniti glavnu bateriju (pogledajte [Prije radova na unutarnjim dijelovima vašeg računala](#)).

### Uklanjanje ExpressCard ploče

1. Slijedite upute u [Prije početka](#).
2. Uklonite oslonac za ruku (pogledajte [Uklanjanje sklopa oslonca za ruku](#)).
3. Odspojite kabele Express kartice iz priključaka na matičnoj ploči.
4. Uklonite četiri vijka koja pričvršćuju ExpressCard ploču na kućište računala te uklonite ploču.



1	ExpressCard ploča	2	vijci (4)
3	ExpressCard kabele (2)		

### Ponovno postavljanje ExpressCard ploče

1. Slijedite upute u [Prije početka](#).
  2. Ukopčajte kabele ExpressCard ploče u priključke na matičnoj ploči.
  3. Postavite ExpressCard ploču na njeno mjesto i ponovno postavite četiri vijka kako biste učvrstili ploču.
- ⚠ OPREZ:** Prije nego što uključite računalo, ponovno postavite sve vijke i pobrinite se da nijedan zaostali vijak nije ostao u unutrašnjosti računala. Ako to ne napravite, možete oštetiti računalo.

4. Ponovno postavite oslonac za ruku (pogledajte [Ponovno postavljanje oslonca za ruku](#)).

---

[Povratak na Stranicu sa sadržajem](#)

[Povratak na Stranicu sa sadržajem](#)

## Ventilator

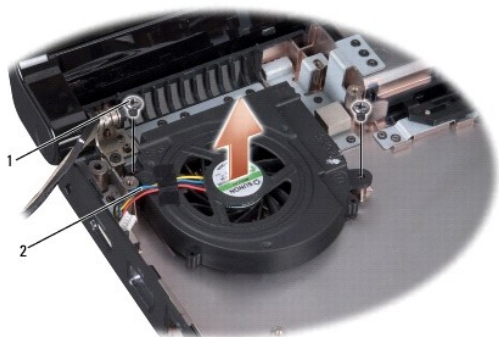
Servisni priručnik za Dell Studio™ 1557/1558

- [Uklanjanje ventilatora](#)
- [Ponovno postavljanje ventilatora](#)

- ⚠ UPOZORENJE:** Prije rada na unutrašnjosti računala pročitajte sigurnosne upute koje ste dobili s računalom. Dodatne sigurnosne informacije potražite na početnoj stranici za sukladnost sa zakonskim odredbama na [www.dell.com/regulatory\\_compliance](http://www.dell.com/regulatory_compliance).
- ⚠ OPREZ:** Kako biste izbjegli elektrostatičko pražnjenje, uzemljite se koristeći ručnu traku za uzemljenje ili povremeno dotaknite neobojenu metalnu površinu (kao što je priključak na stražnjoj strani računala).
- ⚠ OPREZ:** Samo ovlašteni serviser smije vršiti popravke na vašem računalu. Jamstvo ne pokriva štetu nastalu servisiranjem koje nije odobrila tvrtka Dell™.
- ⚠ OPREZ:** Kako biste izbjegli oštećivanje matične ploče, prije rada u unutrašnjosti računala morate ukloniti glavnu bateriju (pogledajte [Prije radova na unutarnjim dijelovima vašeg računala](#)).

### Uklanjanje ventilatora

1. Slijedite upute u [Prije početka](#).
2. Uklonite optički pogon (pogledajte [Uklanjanje optičkog pogona](#)).
3. Odspojite priključke kabela AC adaptera, kabel USB-a, kabel ventilatora i kabel subwoofera iz njihovih priključaka na matičnoj ploči.
4. Odvijte šest vijaka koji pričvršćuju matičnu ploču na kućište računala.
5. Podignite matičnu ploču iz kućišta računala.
6. Odvijte dva vijka koji pričvršćuju ventilator u kućište računala.
7. Podignite ventilator iz računala.



1	vijci (2)	2	kabel ventilatora
---	-----------	---	-------------------

### Ponovno postavljanje ventilatora

1. Slijedite upute u [Prije početka](#).
2. Postavite ventilator u kućište računala i ponovno zavijte dva vijka koji pričvršćuju ventilator na kućištu računala.
3. Postavite matičnu ploču u tijelo računala.
4. Ponovno postavite šest vijaka koji pričvršćuju matičnu ploču na kućište računala.

5. Priključite priključke kabela AC adaptera, kabel USB-a, kabel ventilatora i kabel subwoofera u njihove priključke na matičnoj ploči.
6. Ponovno postavite optički pogon (pogledajte [Ponovno postavljanje optičkog pogona](#)).

---

[Povratak na Stranicu sa sadržajem](#)

[Povratak na Stranicu sa sadržajem](#)

## Tvrdi pogon

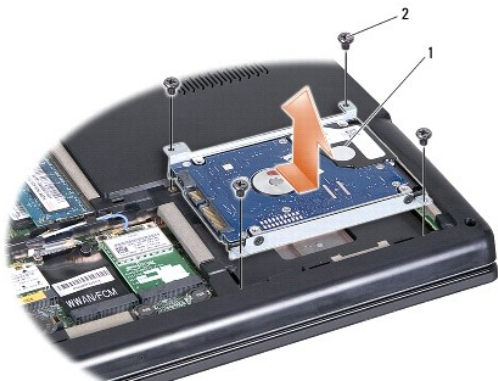
Servisni priručnik za Dell Studio™ 1557/1558

- [Uklanjanje tvrdog pogona](#)
- [Ponovno postavljanje tvrdog pogona](#)

- ⚠ **UPOZORENJE:** Nemojte dodirivati metalno kućište tvrdog pogona ako ste ga uklonili iz računala dok je još vruć.
- ⚠ **UPOZORENJE:** Prije rada na unutrašnjosti računala pročitajte sigurnosne upute koje ste dobili s računalom. Dodatne sigurnosne informacije potražite na početnoj stranici za sukladnost sa zakonskim odredbama na [www.dell.com/regulatory\\_compliance](http://www.dell.com/regulatory_compliance).
- ⚠ **OPREZ:** Kako biste spriječili gubitak podataka, prije uklanjanja tvrdog pogona isključite vaše računalo (pogledajte [Prije radova na unutarnjim dijelovima vašeg računala](#)). Nemojte ukloniti tvrdi pogon dok je računalo uključeno ili se nalazi u stanju pripravnosti.
- ⚠ **OPREZ:** Tvrdi pogoni su iznimno osjetljivi. Budite pažljivi pri rukovanju s tvrdim pogonom.
- ⚠ **OPREZ:** Samo ovlašteni serviser smije vršiti popravke na vašem računalu. Jamstvo ne pokriva štetu nastalu servisiranjem koje nije odobrila tvrtka Dell™.
- ⚠ **OPREZ:** Kako biste izbjegli oštećivanje matične ploče, prije rada u unutrašnjosti računala morate ukloniti glavnu bateriju (pogledajte [Prije radova na unutarnjim dijelovima vašeg računala](#)).
- 🔍 **NAPOMENA:** Tvrtka Dell ne jamči kompatibilnost ili ne pruža podršku za tvrde pogone nabavljene iz drugih izvora osim od tvrtke Dell.
- 🔍 **NAPOMENA:** Ukoliko ugrađujete tvrdi pogon čiji proizvođač nije Dell, na novi tvrdi pogon morate instalirati operativni sustav, upravljačke i uslužne programe (pogledajte *Tehnološki priručnik za Dell*).

## Uklanjanje tvrdog pogona

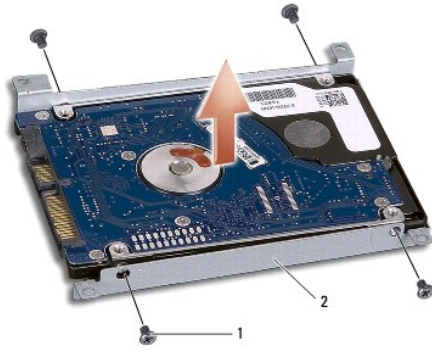
1. Slijedite upute u [Prije početka](#).
2. Uklonite osnovni pokrov (pogledajte [Uklanjanje osnovnog pokrova](#)).
3. Uklonite četiri vijka koji pričvršćuju sklop tvrdog pogona na kućištu računala.
4. Gurnite sklop tvrdog pogona u stranu kako biste ga iskopčali iz priključka tvrdog pogona i podignite pogon iz kućišta računala.



1 sklop tvrdog pogona	2 vijci (4)
-----------------------	-------------

5. Uklonite četiri vijka koji pričvršćuju nosač tvrdog pogona na samom tvrdom pogonu.
6. Podignite tvrdi pogon iz nosača tvrdog pogona.





1	vijci (4)	2	nosač tvrdog pogona
---	-----------	---	---------------------

**OPREZ:** Kad tvrdi pogon nije u računalu, čuvajte ga u zaštitnom antistatičkom pakiranju. Za više informacija, pogledajte „Zaštita od elektrostatičkog pražnjenja“ u sigurnosnim uputama isporučenim s vašim računalom.

## Ponovno postavljanje tvrdog pogona

1. Slijedite upute u [Prije početka](#).
2. Poravnajte otvore vijaka na nosaču tvrdog pogona s otvorima na tvrdom pogonu ponovno postavite četiri vijka koji pričvršćuju nosač tvrdog pogona na tvrdi pogon.
3. Postavite sklop tvrdog pogona u kućište računala.
4. Umetnite sklop tvrdog pogona kako biste ga priključili na priključak tvrdog pogona na matičnoj ploči.
5. Ponovno postavite četiri vijka koji pričvršćuju sklop tvrdog pogona na kućište računala.
6. Ponovno postavite osnovni pokrov (pogledajte [Ponovno postavljanje osnovnog pokrova](#)).

**OPREZ:** Prije nego što uključite računalo, ponovno postavite sve vijke i pobrinite se da nijedan zaostali vijak nije ostao u unutrašnjosti računala. Ako to ne napravite, možete oštetiti računalo.

**OPREZ:** Ne slijediti upute iz postupka instalacije operativnog sustava ako se radi o tvrdom pogonu s tvorničkom slikom (FIHD). Operativni sustav već je instaliran na FIHD-u.

7. Instalirajte operacijski sustav i upravljačke i uslužne programe za vaše računalo, kao što je potrebno (pogledajte *Tehnološki priručnik za Dell*).

[Povratak na Stranicu sa sadržajem](#)

[Povratak na Stranicu sa sadržajem](#)

## Tipkovnica

Servisni priručnik za Dell Studio™ 1557/1558

- [Uklanjanje tipkovnice](#)
- [Ponovno postavljanje tipkovnice](#)

- ⚠ UPOZORENJE:** Prije rada na unutrašnjosti računala pročitajte sigurnosne upute koje ste dobili s računalom. Dodatne sigurnosne informacije potražite na početnoj stranici za sukladnost sa zakonskim odredbama na [www.dell.com/regulatory\\_compliance](http://www.dell.com/regulatory_compliance).
- ⚠ OPREZ:** Kako biste izbjegli elektrostatičko pražnjenje, uzemljite se koristeći ručnu traku za uzemljenje ili povremeno dotaknite neobojenu metalnu površinu (kao što je priključak na stražnjoj strani računala).
- ⚠ OPREZ:** Samo ovlaštteni serviser smije vršiti popravke na vašem računalu. Jamstvo ne pokriva štetu nastalu servisiranjem koje nije odobrila tvrtka Dell™.
- ⚠ OPREZ:** Kako biste izbjegli oštećivanje matične ploče, prije rada u unutrašnjosti računala morate ukloniti glavnu bateriju (pogledajte [Prije radova na unutarnjim dijelovima vašeg računala](#)).

## Uklanjanje tipkovnice

1. Slijedite upute u [Prije početka](#).
2. Uklonite središnji kontrolni pokrov (pogledajte [Uklanjanje središnjeg kontrolnog pokrova](#)).
3. Uklonite dva vijka na vrhu tipkovnice.

**⚠ OPREZ:** Tipke na tipkovnici su lomljive, lako ispadnu iz ležišta i teško ih je ponovno namjestiti. Budite pažljivi pri rukovanju i uklanjanju tipkovnice.

4. Podignite i pridržavajte tipkovnicu kako biste mogli pristupiti priključku kabela tipkovnice.
5. Odspojite kabel tipkovnice iz priključka tipkovnice na matičnoj ploči tako da zakrenete jezičak priključka tipkovnice prema prednjem dijelu računala.
6. Izvucite kabel tipkovnice iz priključka kabela tipkovnice.

**🔍 NAPOMENA:** Ako imate pozadinsko osvjetljenje tipkovnice (opcionarno), morate ukloniti kabel pozadinskog osvjetljenja iz priključka na matičnoj ploči.



1	vijci (2)	2	jezičci na tipkovnici
3	priključak kabela tipkovnice	4	kabel tipkovnice

## Ponovno postavljanje tipkovnice

1. Slijedite upute u [Prije početka](#).

2. Umetnite kabela tipkovnice u priključak kabela tipkovnice na matičnoj ploči.
  3. Zakrenite zasun priključka kabela tipkovnice kako biste učvrstili kabel.
  4. Poravnajte jezičke uzduž dna tipkovnice i gurnite ih ispod utora oslonca za ruku.
  5. Pritisnite gornje kutove tipkovnice pri vrhu kako bi tipkovnica sjela na svoje mjesto.
  6. Ponovno postavite dva vijka na vrhu tipkovnice.
  7. Ponovno postavite središnji kontrolni pokrov (pogledajte [Ponovno postavljanje središnjeg kontrolnog pokrova](#)).
- 

[Povratak na Stranicu sa sadržajem](#)

[Povratak na Stranicu sa sadržajem](#)

## Sklop zasuna baterije

Servisni priručnik za Dell Studio™ 1557/1558

- [Uklanjanje sklopa zasuna baterije](#)
- [Ponovno postavljanje sklopa zasuna baterije](#)

**⚠ UPOZORENJE:** Prije rada na unutrašnjosti računala pročitajte sigurnosne upute koje ste dobili s računalom. Dodatne sigurnosne informacije potražite na početnoj stranici za sukladnost sa zakonskim odredbama na [www.dell.com/regulatory\\_compliance](http://www.dell.com/regulatory_compliance).

**⚠ OPREZ:** Kako biste izbjegli elektrostatičko pražnjenje, uzemljite se koristeći ručnu traku za uzemljenje ili povremeno dotaknite nebojenu metalnu površinu (kao što je priključak na stražnjoj strani računala).

**⚠ OPREZ:** Samo ovlaštteni serviser smije vršiti popravke na vašem računalu. Jamstvo ne pokriva štetu nastalu servisiranjem koje nije odobrila tvrtka Dell™.

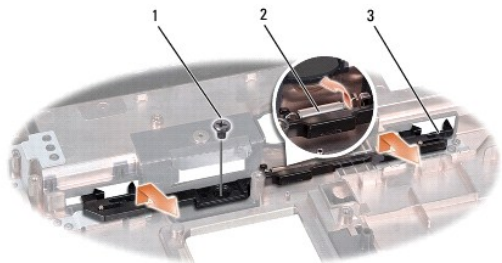
**⚠ OPREZ:** Kako biste izbjegli oštećivanje matične ploče, prije rada u unutrašnjosti računala morate ukloniti glavnu bateriju (pogledajte [Prije radova na unutarnjim dijelovima vašeg računala](#)).

## Uklanjanje sklopa zasuna baterije

1. Slijedite upute u [Prije početka](#).
2. Uklonite osnovni pokrov (pogledajte [Uklanjanje osnovnog pokrova](#)).
3. Uklonite sve memorijske module (pogledajte [Uklanjanje memorijskog\(ih\) modula](#)).
4. Uklonite pogon tvrdog diska (pogledajte [Uklanjanje tvrdog pogona](#)).
5. Uklonite Mini-karticu(-e) (pogledajte [Uklanjanje Mini-Card kartice](#)).
6. Uklonite središnji kontrolni pokrov (pogledajte [Uklanjanje središnjeg kontrolnog pokrova](#)).
7. Uklonite tipkovnicu (pogledajte [Uklanjanje tipkovnice](#)).
8. Uklonite oslonac za ruku (pogledajte [Uklanjanje sklopa oslonca za ruku](#)).
9. Uklonite optički pogon (pogledajte [Uklanjanje optičkog pogona](#)).
10. Uklonite matičnu ploču (pogledajte [Skidanje sklopa matične ploče](#)).
11. Uklonite oprugu zasuna s kuke koja je osigurava na mjestu.

**⚠ OPREZ:** Prije nego uklonite zasun za oslobađanje baterije, pogledajte kako je zasun okrenut kako biste ga znali kasnije pravilno montirati.

12. Odvijte vijak koji osigurava zasun baterije na zasunu za oslobađanje baterije i izvadite zasun iz kućišta računala.



1	vijak	2	opruga zasuna
3	sklop zasuna baterije		

## Ponovno postavljanje sklopa zasuna baterije

⚠ **OPREZ:** Provjerite da li je sklop zasuna baterije pravilno okrenut. Prilikom ugradnje sklopa, udubljenje za vijak treba gledati prema gore.

1. Slijedite upute u [Prije početka](#).
2. Gurnite sklop zasuna baterije na svoje mjesto.
3. Ponovno zavijte vijak koji pričvršćuje sklop zasuna baterije na kućište računala.
4. Pomoću malog odvijača postavite oprugu na kuku na kućištu računala.
5. Pratite korake iz [Uklanjanje sklopa zasuna baterije](#) obrnutim redoslijedom.

---

[Povratak na Stranicu sa sadržajem](#)

[Povratak na Stranicu sa sadržajem](#)

## Memorija

Servisni priručnik za Dell Studio™ 1557/1558

- [Uklanjanje memorijskog\(-ih\) modula](#)
- [Ponovno postavljanje memorijskog\(-ih\) modula](#)

**UPOZORENJE:** Prije rada na unutrašnjosti računala pročitajte sigurnosne upute koje ste dobili s računalom. Dodatne sigurnosne informacije potražite na početnoj stranici za sukladnost sa zakonskim odredbama na [www.dell.com/regulatory\\_compliance](http://www.dell.com/regulatory_compliance).

**OPREZ:** Kako biste izbjegli elektrostatičko pražnjenje, uzemljite se koristeći ručnu traku za uzemljenje ili povremeno dotaknite nebojenu metalnu površinu (kao što je priključak na stražnjoj strani računala).

**OPREZ:** Samo ovlašteni serviser smije vršiti popravke na vašem računalu. Jamstvo ne pokriva štetu nastalu servisiranjem koje nije odobrila tvrtka Dell™.

**OPREZ:** Kako biste izbjegli oštećivanje matične ploče, prije rada u unutrašnjosti računala morate ukloniti glavnu bateriju (pogledajte [Prije radova na unutarnjim dijelovima vašeg računala](#)).

Možete povećati memoriju vašeg računala ugradnjom memorijskih modula na matičnu ploču. Za informacije o memoriji koje podržava vaše računalo, pogledajte „Specifikacije“ u *Priručniku za postavljanje*. Ugradite memorijske module namijenjene isključivo vašem računalu.

**NAPOMENA:** Jamstvo vašeg računala pokriva memorijske module kupljene od tvrtke Dell™.

Vaše računalo je opremljeno s dva SODIMM memorijska utora, DIMM A i DIMM B, kojima korisnik može pristupiti s donje strane računala.

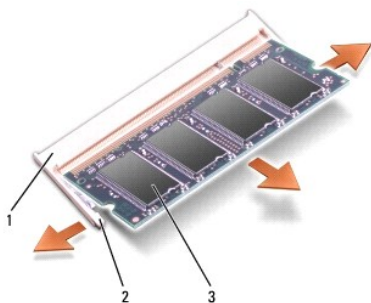
**OPREZ:** Ukoliko trebate ugraditi memorijske module u oba konektora, umetnite memorijski modul u konektor označen „DIMM A“ prije nego što umetnete memorijski modul u konektor označen „DIMM B“.

## Uklanjanje memorijskog(-ih) modula

1. Slijedite upute u [Prije početka](#).
2. Uklonite osnovni pokrov (pogledajte [Uklanjanje osnovnog pokrova](#)).

**OPREZ:** Kako biste izbjegli oštećivanje konektora memorijskog modula, za širenje kvačica za učvršćivanje memorijskog modula nemojte koristiti nikakav alat.

3. Pomoću vrhova prstiju pažljivo raširite kvačice za učvršćivanje na svakom kraju memorijskog modula sve dok modul ne iskoči.
4. Uklonite memorijski modul iz priključka.



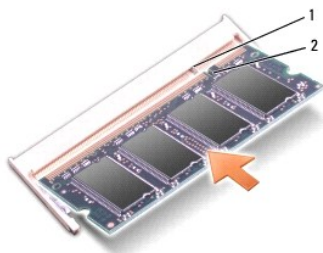
1	Priključak memorijskog modula	2	sigurnosne spajalice (2)
3	memorijski modul		

## Ponovno postavljanje memorijskog(-ih) modula

1. Slijedite upute u [Prije početka](#).
2. Poravnajte usjek na rubu konektora modula s pločicom u utoru konektora.

3. Čvrsto gurnite memorijski modul u utor pod kutom od 45 stupnjeva i pritisnite ga prema dolje dok ne škljocne na svoje mjesto. Ako ne čujete da je modul škljocnuo, izvadite ga i ponovno umetnite.

**NAPOMENA:** Ako memorijski modul nije pravilno umetnut, računalo se možda neće pokrenuti.



1	jezičak	2	usjek
---	---------	---	-------

**OPREZ:** Ako se osnovni pokrov teško zatvara, uklonite modul i ponovno ga umetnite. Primjena sile prilikom zatvaranja osnovnog pokrova može oštetiti vaše računalo.

4. Ponovno postavite osnovni pokrov (pogledajte [Ponovno postavljanje osnovnog pokrova](#)).
5. Umetnite bateriju u utor za bateriju dok ne uskoči na mjesto ili ukopčajte AC adapter u vaše računalo i električnu utičnicu.
6. Uključite računalo.

Računalo će prilikom pokretanja detektirati dodatnu memoriju i automatski ažurirati informacije o konfiguraciji sustava.

Za potvrdu da je memorija pravilno ugrađena:

*Windows Vista®:*

Kliknite na **Start** → **Control Panel** (Upravljačka ploča) → **System and Maintenance** (Sustav i održavanje).

*Windows 7:*

Kliknite na **Start** → **Control Panel** (Upravljačka ploča) → **System and Security** (Sustav i sigurnost) → **System** (sustav).

---

[Povratak na Stranicu sa sadržajem](#)

[Povratak na Stranicu sa sadržajem](#)

## Komunikacijske kartice

Servisni priručnik za Dell Studio™ 1557/1558

- [Modul za identifikaciju pretplatnika](#)
- [Bežične mini-kartice](#)

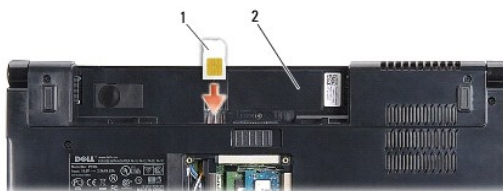
- ⚠ UPOZORENJE:** Prije rada na unutrašnjosti računala pročitajte sigurnosne upute koje ste dobili s računalom. Dodatne sigurnosne informacije potražite na početnoj stranici za sukladnost sa zakonskim odredbama na [www.dell.com/regulatory\\_compliance](http://www.dell.com/regulatory_compliance).
- ⚠ OPREZ:** Kako biste izbjegli elektrostatičko pražnjenje, uzemljite se koristeći ručnu traku za uzemljenje ili povremeno dotaknite nebojenu metalnu površinu (kao što je priključak na stražnjoj strani računala).
- ⚠ OPREZ:** Samo ovlašteni serviser smije vršiti popravke na vašem računalu. Jamstvo ne pokriva štetu nastalu servisiranjem koje nije odobrila tvrtka Dell™.
- ⚠ OPREZ:** Kako biste izbjegli oštećivanje matične ploče, prije rada u unutrašnjosti računala morate ukloniti glavnu bateriju (pogledajte [Prije radova na unutarnjim dijelovima vašeg računala](#)).

## Modul za identifikaciju pretplatnika

Moduli za identifikaciju pretplatnika (SIM) identificiraju korisnike preko međunarodnog mobilnog identiteta pretplatnika.

### Instaliranje SIM kartice

1. Slijedite upute u [Prije početka](#).
2. U utoru za bateriju, gurnite SIM karticu u ležište.



1	SIM	2	utor za bateriju
---	-----	---	------------------

### Uklanjanje SIM kartice

Pritisnite SIM karticu prema utoru kako biste je oslobodili. Nakon što se djelomično izbačena, uklonite SIM karticu iz utora za bateriju.

## Bežične mini-kartice

**⚠ NAPOMENA:** Tvrtka Dell ne jamči kompatibilnost ili ne pruža podršku za mini-kartice nabavljene iz drugih izvora osim od tvrtke Dell.

Vaše računalo podržava tri Mini-Card utora:

- 1 Dva potpuna Mini-Card utora — za WWAN, WPAN, UWB, Bluetooth®
- 1 Jedan polovični utor za mini-karticu — za WLAN

**⚠ NAPOMENA:** Ovisno o konfiguraciji vašeg sustava, možda će nedostajati jedan ili više Mini-Card utora.

Podržani tipovi Mini-Card kartica su:

- 1 Kartica bežične lokalne veze (WLAN) — polovična Mini-Card kartica
- 1 Ultra širokopojasna (UWB) — potpuna Mini-Card kartica
- 1 Mobilna širokopojasna ili bežična mreža šireg područja (WWAN) — potpuna Mini-Card kartica
- 1 Bežična privatna mreža šireg područja (WPAN) ili unutarnja kartica s Bluetooth bežičnom tehnologijom — potpuna Mini-Card kartica



**NAPOMENA:** Vaše računalo može istovremeno podržavati samo dvije potpune Mini-Card kartice i jednu polovičnu Mini-Card karticu.

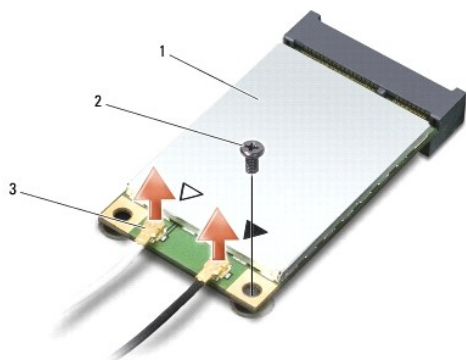
**NAPOMENA:** WLAN utor podržava polovičnu Mini-Card karticu.

## Uklanjanje Mini-Card kartice

1. Slijedite upute u [Prije početka](#).
2. Uklonite osnovni pokrov (pogledajte [Uklanjanje osnovnog pokrova](#)).

**OPREZ:** Kada iskopčavate kabel, povlačite ga za priključak ili za jezičak za povlačenje, a ne za sami kabel. Neki kabeli imaju priključke s jezičcima za blokiranje. Ako iskopčate taj tip kabla, prije iskopčavanja pritisnite jezičke za blokiranje. Dok razdvajate priključke, držite ih poravnate i izbjegavajte krivljenje bilo koje od pinova priključka. Također, prije ukopčavanja kabla, pobrinite se da su oba priključka pravilno okrenuta i poravnata.

3. Iskopčajte antenske kabele iz mini-kartice.



1	WWAN/WLAN Mini-Card kartica	2	pričvrсни vijak	3	priključci antenskih kabela (2)
---	-----------------------------	---	-----------------	---	---------------------------------

**NAPOMENA:** Ukoliko uklanjate WPAN/UWB Mini-Card karticu, iskopčajte plavi antenski kabel iz Mini-Card kartice.

4. Odvijte vijak koji pričvršćuje Mini-Card karticu na matičnoj ploči.
5. Podignite Mini-karticu iz priključka na matičnoj ploči.



**OPREZ:** Kad Mini-Card kartica nije u računalo, čuvajte je u zaštitnom antistatičkom pakiranju. Za više informacija, pogledajte „Zaštita od elektrostatičkog pražnjenja“ u sigurnosnim uputama isporučenim s vašim računalom.

## Ponovno postavljanje mini-kartice


 **OPREZ:** Umetnite UWB Mini-Card karticu u WWAN ili WPAN utor. Nemojte umetnuti UWB Mini-Card karticu u utor za WLAN karticu. U protivnom, možete oštetiti sustav.

1. Slijedite upute u [Prije početka](#).
2. Izvadite novu Mini-Card karticu iz ambalažnog pakiranja.

 **OPREZ:** Odmjerenim i ravnomjernim pritiskom umetnite karticu na njeno mjesto. Prevelikom silom možete oštetiti priključak.

3. Umetnite priključak Mini-Card kartice pod kutom od 45 stupnjeva u odgovarajući priključak na matičnoj ploči. Na primjer, priključak WLAN kartice je označen s **WLAN** i tako dalje.
4. Pritisnite drugi kraj Mini-Card kartice prema dolje u utor.
5. Ponovno zavijte vijak koji pričvršćuje Mini-Card karticu na matičnoj ploči.
6. Priključite odgovarajuće antenske kabele na mini-karticu koju instalirate. Slijedeća tablica pruža shemu boja antenskih kabela za svaku mini-karticu koju podržava vaše računalo.

Priključci na mini-kartici	Shema boja antenskih kabela
<b>WWAN (2 antenska kabela)</b>	
Glavni WWAN (bijeli trokut)	bijela sa sivom prugom
Pomoćni WWAN (crni trokut)	crna sa sivom prugom
<b>WLAN (2 ili 3 antenska kabela)</b>	
Glavni WLAN (bijeli trokut)	bijela
Pomoćni WLAN (crni trokut)	crna
MIMO WLAN (*sivi trokut)	siva
* MIMO WLAN je opcija i možda neće biti raspoloživo kod svih računala.	

 **NAPOMENA:** Sivi antenski kabel možda neće biti raspoloživ kod svih računala. Prisutnost sivog antenskog kabela u vašem Mini-Card odjeljku ovisi o vrsti zaslona.

7. Neiskorištene antenske kabele zaštitite plastičnom zaštitnom cijevi.
8. Ponovno postavite osnovni pokrov (pogledajte [Ponovno postavljanje osnovnog pokrova](#)).
9. Umetnite bateriju u odjeljak za bateriju sve dok ne uskoči na mjesto.
10. Po potrebi instalirajte upravljačke i uslužne programe za vaše računalo. Više informacija potražite u *Tehnološkom priručniku za Dell*.

---

[Povratak na Stranicu sa sadržajem](#)

[Povratak na Stranicu sa sadržajem](#)

## Optički pogon

Servisni priručnik za Dell Studio™ 1557/1558

- [Uklanjanje optičkog pogona](#)
- [Ponovno postavljanje optičkog pogona](#)

**⚠ UPOZORENJE:** Prije rada na unutrašnjosti računala pročitajte sigurnosne upute koje ste dobili s računalom. Dodatne sigurnosne informacije potražite na početnoj stranici za sukladnost sa zakonskim odredbama na [www.dell.com/regulatory\\_compliance](http://www.dell.com/regulatory_compliance).

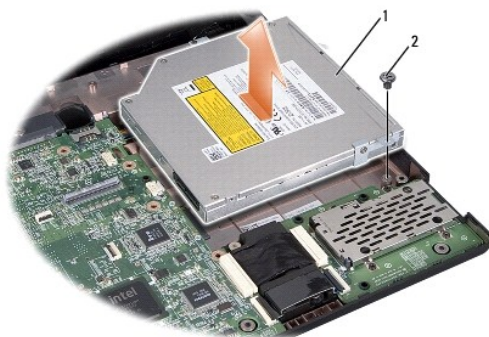
**⚠ OPREZ:** Kako biste izbjegli elektrostatičko pražnjenje, uzemljite se koristeći ručnu traku za uzemljenje ili povremeno dotaknite nebojenu metalnu površinu (kao što je priključak na stražnjoj strani računala).

**⚠ OPREZ:** Samo ovlaštteni serviser smije vršiti popravke na vašem računalu. Jamstvo ne pokriva štetu nastalu servisiranjem koje nije odobrila tvrtka Dell™.

**⚠ OPREZ:** Kako biste izbjegli oštećivanje matične ploče, prije rada u unutrašnjosti računala morate ukloniti glavnu bateriju (pogledajte [Prije radova na unutarnjim dijelovima vašeg računala](#)).

### Uklanjanje optičkog pogona

1. Slijedite upute u [Prije početka](#).
2. Uklonite oslonac za ruku (pogledajte [Uklanjanje sklopa oslonca za ruku](#)).
3. Uklonite vijak iz optičkog pogona.
4. Gurnite optički pogon u stranu i podignite ga iz kućišta računala.



1	optički pogon	2	vijak
---	---------------	---	-------

### Ponovno postavljanje optičkog pogona

1. Slijedite upute u [Prije početka](#).
2. Postavite optički pogon u kućište računala.
3. Umetnite sklop optičkog pogona kako biste ga priključili na priključak optičkog pogona na matičnoj ploči.
4. Ponovno zavijte vijak koji učvršćuje optički pogon na kućište računala.
5. Ponovno postavite oslonac za ruku (pogledajte [Ponovno postavljanje oslonca za ruku](#)).

[Povratak na Stranicu sa sadržajem](#)

[Povratak na Stranicu sa sadržajem](#)

## Oslonac za ruku

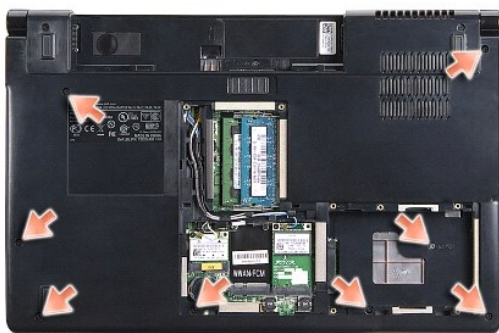
Servisni priručnik za Dell Studio™ 1557/1558

- [Uklanjanje sklopa oslonca za ruku](#)
- [Ponovno postavljanje oslonca za ruku](#)

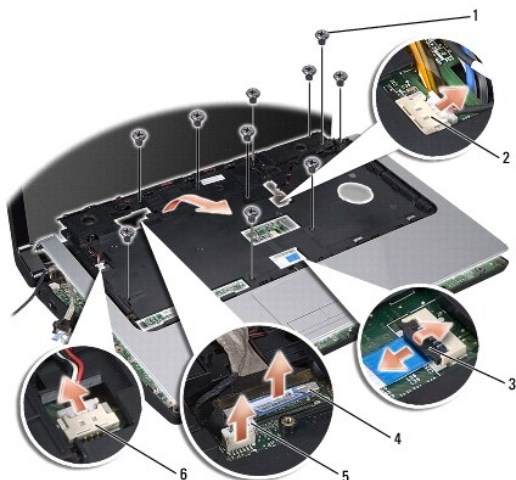
- ⚠ **UPOZORENJE:** Prije rada na unutrašnjosti računala pročitajte sigurnosne upute koje ste dobili s računalom. Dodatne sigurnosne informacije potražite na početnoj stranici za sukladnost sa zakonskim odredbama na [www.dell.com/regulatory\\_compliance](http://www.dell.com/regulatory_compliance).
- ⚠ **OPREZ:** Kako biste izbjegli elektrostatičko pražnjenje, uzemljite se koristeći ručnu traku za uzemljenje ili povremeno dotaknite nebojenu metalnu površinu (kao što je priključak na stražnjoj strani računala).
- ⚠ **OPREZ:** Samo ovlašteni serviser smije vršiti popravke na vašem računalu. Jamstvo ne pokriva štetu nastalu servisiranjem koje nije odobrila tvrtka Dell™.
- ⚠ **OPREZ:** Kako biste izbjegli oštećivanje matične ploče, prije rada u unutrašnjosti računala morate ukloniti glavnu bateriju (pogledajte [Prije radova na unutarnjim dijelovima vašeg računala](#)).

### Uklanjanje sklopa oslonca za ruku

1. Slijedite upute u [Prije početka](#).
2. Uklonite osnovni pokrov (pogledajte [Uklanjanje osnovnog pokrova](#)).
3. Odvijte osam vijaka s donje strane računala.



4. Uklonite Mini-karticu(-e) (pogledajte [Uklanjanje Mini-Card kartice](#)).
  5. Uklonite antenske kabele iz njihovih vodilica.
  6. Odspojite kabele zaslona, kamere i gumba za uključivanje iz pripadajućih priključaka na matičnoj ploči (pogledajte [Uklanjanje sklopa zaslona](#)).
  7. Odspojite kabel podloge osjetljive na dodir i kabel zvučnika iz odgovarajućih priključaka na matičnoj ploči.
  8. Odvijte deset vijaka iz oslonca za ruku.
- ⚠ **OPREZ:** Nemojte koristiti silu za odvajanje oslonca za ruku od računala. Ako osjetite otpor, nježno savijte ili pritisnite oslonac za ruku ili se pomičite uzduž ruba udaljavajući se od područja otpora dok se oslonac za ruku ne oslobodi.



1 vijci (10)	2 priključak gumba za uključivanje
3 priključak podloge osjetljive na dodir	4 priključak kabela zaslona
5 priključak kabela kamere	6 priključak zvučnika

- Pažljivo odvojite oslonac za ruku uzduž stražnjeg ruba pokraj nosača sa šarkama te ga lagano podignite kako biste ga odvojili od računala.

## Ponovno postavljanje oslonca za ruku

- Slijedite upute u [Prije početka](#).
- Poravnajte oslonac za ruku s kućištem računala i nježno ga pritisnite dok ne uskoči na svoje mjesto.
- Ponovno zavijte deset vijaka u oslonac za ruku.
- Ukopčajte kabel podloge osjetljive na dodir i kabel zvučnika u odgovarajuće priključke na matičnoj ploči.
- Ukopčajte kabele zaslona, kamere i gumba za uključivanje u pripadajuće konektore na matičnoj ploči (pogledajte [Ponovno postavljanje sklopa zaslona](#)).
- Provcite antenske kabele u njihove vodilice (pogledajte [Ponovno postavljanje sklopa zaslona](#)).
- Ponovo postavite Mini-Card karticu (pogledajte [Ponovno postavljanje mini-kartice](#)).
- Ponovno zavijte osam vijaka s donje strane računala.
- Ponovno postavite osnovni pokrov (pogledajte [Ponovno postavljanje osnovnog pokrova](#)).

[Povratak na Stranicu sa sadržajem](#)

[Povratak na Stranicu sa sadržajem](#)

## Ploča s gumbom za uključivanje/isključivanje

Servisni priručnik za Dell Studio™ 1557/1558

- [Uklanjanje ploče s gumbom za uključivanje/isključivanje](#)
- [Ponovno postavljanje ploče s gumbom za uključivanje/isključivanje](#)

**⚠ UPOZORENJE:** Prije rada na unutrašnjosti računala pročitajte sigurnosne upute koje ste dobili s računalom. Dodatne sigurnosne informacije potražite na početnoj stranici za sukladnost sa zakonskim odredbama na [www.dell.com/regulatory\\_compliance](http://www.dell.com/regulatory_compliance).

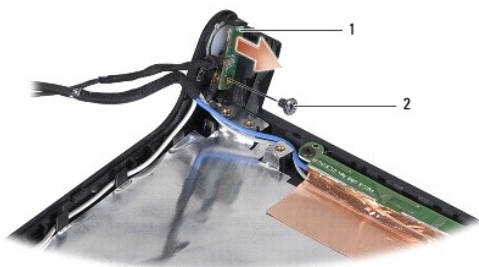
**⚠ OPREZ:** Kako biste izbjegli elektrostatičko pražnjenje, uzemljite se koristeći ručnu traku za uzemljenje ili povremeno dotaknite neobojenu metalnu površinu (kao što je priključak na stražnjoj strani računala).

**⚠ OPREZ:** Samo ovlašteni serviser smije vršiti popravke na vašem računalu. Jamstvo ne pokriva štetu nastalu servisiranjem koje nije odobrila tvrtka Dell™.

**⚠ OPREZ:** Kako biste izbjegli oštećivanje matične ploče, prije rada u unutrašnjosti računala morate ukloniti glavnu bateriju (pogledajte [Prije radova na unutarnjim dijelovima vašeg računala](#)).

## Uklanjanje ploče s gumbom za uključivanje/isključivanje

1. Slijedite upute u [Prije početka](#).
2. Uklonite šarke zaslona (pogledajte [Uklanjanje šarki zaslona](#)).



1 ploča s gumbom za uključivanje/isključivanje	2 vijak
--	---------

3. Odvijte vijak koji pričvršćuje ploču s gumbom za uključivanje na pokrovu zaslona.
4. Podignite ploču s gumbom za uključivanje/isključivanje iz pokrova zaslona.

## Ponovno postavljanje ploče s gumbom za uključivanje/isključivanje

1. Slijedite upute u [Prije početka](#).
2. Poravnajte otvor za vijak na ploči s gumbom za uključivanje s otvorom za vijak na pokrovu zaslona i zavijte vijak.
3. Ponovno postavite šarke zaslona (pogledajte [Ponovno postavljanje šarki zaslona](#)).
4. Umetnite bateriju u odjeljak za bateriju sve dok ne uskoči na mjesto.

[Povratak na Stranicu sa sadržajem](#)

[Povratak na Stranicu sa sadržajem](#)

## Priključak za AC adapter

Servisni priručnik za Dell Studio™ 1557/1558

- [Uklanjanje priključka AC adaptera](#)
- [Ponovno postavljanje priključka AC adaptera](#)

**⚠ UPOZORENJE:** Prije rada na unutrašnjosti računala pročitajte sigurnosne upute koje ste dobili s računalom. Dodatne sigurnosne informacije potražite na početnoj stranici za sukladnost sa zakonskim odredbama na [www.dell.com/regulatory\\_compliance](http://www.dell.com/regulatory_compliance).

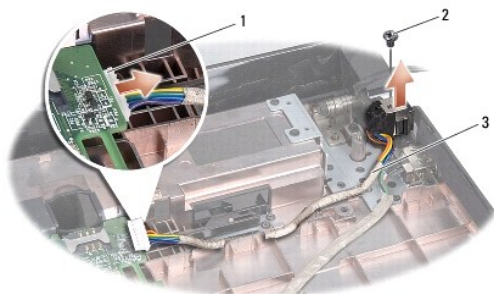
**⚠ OPREZ:** Kako biste izbjegli elektrostatičko pražnjenje, uzemljite se koristeći ručnu traku za uzemljenje ili povremeno dotaknite neobojenu metalnu površinu (kao što je priključak na stražnjoj strani računala).

**⚠ OPREZ:** Samo ovlašteni serviser smije vršiti popravke na vašem računalu. Jamstvo ne pokriva štetu nastalu servisiranjem koje nije odobrila tvrtka Dell™.

**⚠ OPREZ:** Kako biste izbjegli oštećivanje matične ploče, prije rada u unutrašnjosti računala morate ukloniti glavnu bateriju (pogledajte [Prije radova na unutarnjim dijelovima vašeg računala](#)).

### Uklanjanje priključka AC adaptera

1. Slijedite upute u [Prije početka](#).
2. Uklonite optički pogon (pogledajte [Uklanjanje optičkog pogona](#)).
3. Odvijte vijak koji pričvršćuje priključak AC adaptera.
4. Uklonite kabel AC adaptera iz vodilice.
5. Odspojite kabel AC adaptera iz priključka na matičnoj ploči.
6. Podignite priključak AC adaptera i kabel iz kućišta računala.



1	priključak kabela AC adaptera	2	vijak
3	vodilica za usmjerenje kabela		

### Ponovno postavljanje priključka AC adaptera

1. Slijedite upute u [Prije početka](#).
2. Postavite priključak AC adaptera u kućište računala.
3. Ponovno zavijte vijak koji pričvršćuje priključak AC adaptera.
4. Provcite kabel AC adaptera kroz vodilicu.
5. Priključite kabel AC adaptera u priključak na matičnoj ploči.

△ **OPREZ:** Prije nego što uključite računalo, ponovno postavite sve vijke i pobrinite se da nijedan zaostali vijak nije ostao u unutrašnjosti računala. Ako to ne napravite, možete oštetiti računalo.

6. Ponovno postavite optički pogon (pogledajte [Ponovno postavljanje optičkog pogona](#)).

---

[Povratak na Stranicu sa sadržajem](#)



[Povratak na Stranicu sa sadržajem](#)

## Sklop zvučnika

Servisni priručnik za Dell Studio™ 1557/1558

- [Uklanjanje sklopa zvučnika](#)
- [Ponovno postavljanje sklopa zvučnika](#)

**UPOZORENJE:** Prije rada na unutrašnjosti računala pročitajte sigurnosne upute koje ste dobili s računalom. Dodatne sigurnosne informacije potražite na početnoj stranici za sukladnost sa zakonskim odredbama na [www.dell.com/regulatory\\_compliance](http://www.dell.com/regulatory_compliance).

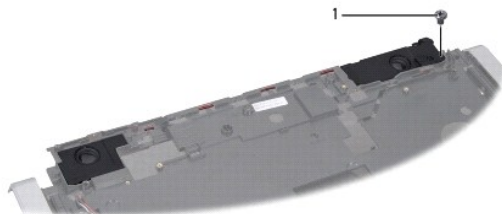
**OPREZ:** Kako biste izbjegli elektrostatičko pražnjenje, uzemljite se koristeći ručnu traku za uzemljenje ili povremeno dotaknite neobojenu metalnu površinu (kao što je priključak na stražnjoj strani računala).

**OPREZ:** Samo ovlašteni serviser smije vršiti popravke na vašem računalu. Jamstvo ne pokriva štetu nastalu servisiranjem koje nije odobrila tvrtka Dell™.

**OPREZ:** Kako biste izbjegli oštećivanje matične ploče, prije rada u unutrašnjosti računala morate ukloniti glavnu bateriju (pogledajte [Prije radova na unutarnjim dijelovima vašeg računala](#)).

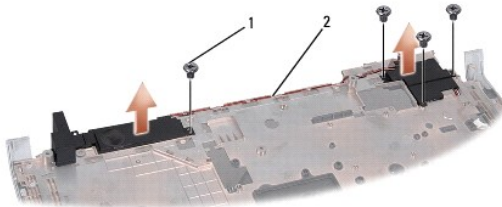
## Uklanjanje sklopa zvučnika

1. Slijedite upute u [Prije početka](#).
2. Uklonite oslonac za ruku (pogledajte [Uklanjanje sklopa oslonca za ruku](#)).
3. Odvijte vijak na osloncu za ruku.



1 vijak

4. Preokrenite naslon za dlan.
5. Odvijte četiri vijka na zvučnicima.
6. Oslobodite kabel zvučnika ispod pričvrštnih jezičaka na osloncu za ruku i izvadite sklop zvučnika.



1 vijci (4) 2 kabel zvučnika

## Ponovno postavljanje sklopa zvučnika

1. Slijedite upute u [Prije početka](#).

2. Ponovno postavite četiri vijka koji pričvršćuju tipkovnicu na osloncu za ruku.
3. Pažljivo provucite antenske kabele ispod pričvrstnih jezičaka na osloncu za ruku.
4. Preokrenite oslonac za ruku.
5. Ponovno zavijte vijak na osloncu za ruku.
6. Ponovno postavite oslonac za ruku (pogledajte [Ponovno postavljanje oslonca za ruku](#)).

---

[Povratak na Stranicu sa sadržajem](#)

[Povratak na Stranicu sa sadržajem](#)

## Sklop subwoofera

Servisni priručnik za Dell Studio™ 1557/1558

- [Uklanjanje sklopa subwoofera](#)
- [Ponovno postavljanja sklopa subwoofera](#)

**UPOZORENJE:** Prije rada na unutrašnjosti računala pročitajte sigurnosne upute koje ste dobili s računalom. Dodatne sigurnosne informacije potražite na početnoj stranici za sukladnost sa zakonskim odredbama na [www.dell.com/regulatory\\_compliance](http://www.dell.com/regulatory_compliance).

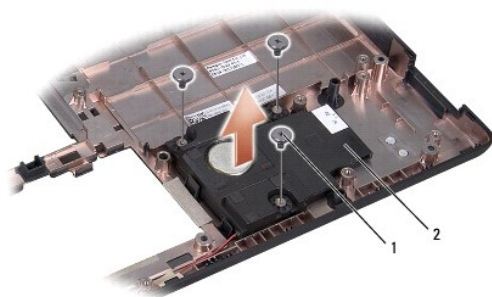
**OPREZ:** Kako biste izbjegli elektrostatičko pražnjenje, uzemljite se koristeći ručnu traku za uzemljenje ili povremeno dotaknite neobjenu metalnu površinu (kao što je priključak na stražnjoj strani računala).

**OPREZ:** Samo ovlašteni serviser smije vršiti popravke na vašem računalu. Jamstvo ne pokriva štetu nastalu servisiranjem koje nije odobrila tvrtka Dell™.

**OPREZ:** Kako biste izbjegli oštećivanje matične ploče, prije rada u unutrašnjosti računala morate ukloniti glavnu bateriju (pogledajte [Prije radova na unutarnjim dijelovima vašeg računala](#)).

## Uklanjanje sklopa subwoofera

1. Slijedite upute u [Prije početka](#).
2. Uklonite optički pogon (pogledajte [Uklanjanje optičkog pogona](#)).
3. Odspojite priključke kabela AC adaptera, kabel USB-a, kabel ventilatora i kabel subwoofera iz njihovih priključaka na matičnoj ploči.
4. Odvijte šest vijaka koji pričvršćuju matičnu ploču na kućište računala.
5. Podignite matičnu ploču iz kućišta računala.
6. Oslobodite kabel sklopa subwoofera iz vodilica.
7. Uklonite tri vijka na sklopu subwoofera.
8. Podignite sklop subwoofera iz kućišta računala.



1	vijci (3)	2	subwoofer
---	-----------	---	-----------

## Ponovno postavljanja sklopa subwoofera

1. Slijedite upute u [Prije početka](#).
2. Postavite sklop subwoofera u kućište računala i postavite tri vijka koji pričvršćuju sklop subwoofera na kućištu računala.
3. Usmjerite kabel sklopa subwoofera kroz vodilice.
4. Ponovno postavite matičnu ploču na kućište računala.

5. Ponovno postavite šest vijaka koji pričvršćuju matičnu ploču na kućište računala.
  6. Priključite priključke kabela AC adaptera, kabel USB-a, kabel ventilatora i kabel subwoofera u njihove priključke na matičnoj ploči.
  7. Ponovno postavite optički pogon (pogledajte [Ponovno postavljanje optičkog pogona](#)).
- 

[Povratak na Stranicu sa sadržajem](#)

[Povratak na Stranicu sa sadržajem](#)

## Sklop matične ploče

Servisni priručnik za Dell Studio™ 1557/1558

- [Skidanje sklopa matične ploče](#)
- [Ponovno postavljanje sklopa matične ploče](#)

**UPOZORENJE:** Prije rada na unutrašnjosti računala pročitajte sigurnosne upute koje ste dobili s računalom. Dodatne sigurnosne informacije potražite na početnoj stranici za sukladnost sa zakonskim odredbama na [www.dell.com/regulatory\\_compliance](http://www.dell.com/regulatory_compliance).

**OPREZ:** Kako biste izbjegli elektrostatičko pražnjenje, uzemljite se koristeći ručnu traku za uzemljenje ili povremeno dotaknite neobjenu metalnu površinu (kao što je priključak na stražnjoj strani računala).

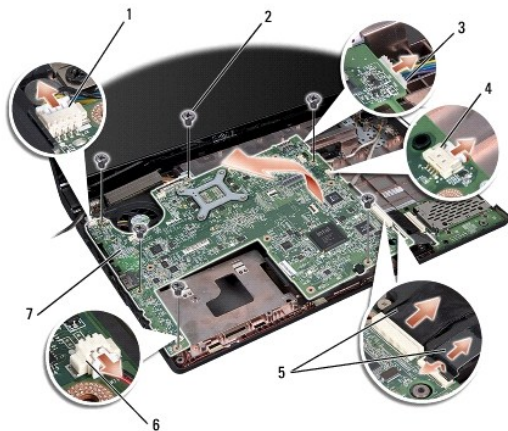
**OPREZ:** Samo ovlašteni serviser smije vršiti popravke na vašem računalu. Jamstvo ne pokriva štetu nastalu servisiranjem koje nije odobrila tvrtka Dell™.

**OPREZ:** Kako biste izbjegli oštećivanje matične ploče, prije rada u unutrašnjosti računala morate ukloniti glavnu bateriju (pogledajte [Prije radova na unutarnjim dijelovima vašeg računala](#)).

BIOS čip na matičnoj ploči sadrži servisnu oznaku koja se također može vidjeti na naljepnici s bar kodom na donjem dijelu računala.

## Skidanje sklopa matične ploče


1. Slijedite upute u [Prije početka](#).
2. Uklonite oslonac za ruku (pogledajte [Uklanjanje sklopa oslonca za ruku](#)).
3. Uklonite optički pogon (pogledajte [Uklanjanje optičkog pogona](#)).
4. Iskopčajte kabele ventilatora, AC adaptera, USB-a i Express kartice iz odgovarajućih priključaka na matičnoj ploči.
5. Odvijte šest vijaka koji pričvršćuju matičnu ploču na kućište računala.



1	priključak kabela ventilatora	2	vijci (6)
3	priključak kabela AC adaptera	4	priključak USB kabela
5	kabeli Express kartice	6	priključak kabela subwoofera
7	matična ploča		


6. Uklonite sklop hladila procesora (pogledajte [Uklanjanje sklopa hladila procesora](#)).
7. Uklonite procesor (pogledajte [Uklanjanje modula procesora](#)).
8. Uklonite nosač procesora s matične ploče.
9. Uklonite Mini-Card karticu s matične ploče (pogledajte [Uklanjanje Mini-Card kartice](#)).

10. Uklonite matičnu ploču.

 **NAPOMENA:** Ovisno o konfiguraciji vašeg sustava, broj ovdje prikazanih vijaka može biti veći od postojećeg broja vijaka na vašem računalu.

---

## Ponovno postavljanje sklopa matične ploče

 **OPREZ:** Pazite da nijedan olabavljeni kabel ne ostane prignječen ispod matične ploče.

Pratite korake u [Skidanje sklopa matične ploče](#) obrnutim redoslijedom.

---

[Povratak na Stranicu sa sadržajem](#)

[Povratak na Stranicu sa sadržajem](#)

## USB priključak

Servisni priručnik za Dell Studio™ 1557/1558

- [Uklanjanje USB priključka](#)
- [Ponovno postavljanje USB priključka](#)

**UPOZORENJE:** Prije rada na unutrašnjosti računala pročitajte sigurnosne upute koje ste dobili s računalom. Dodatne sigurnosne informacije potražite na početnoj stranici za sukladnost sa zakonskim odredbama na [www.dell.com/regulatory\\_compliance](http://www.dell.com/regulatory_compliance).

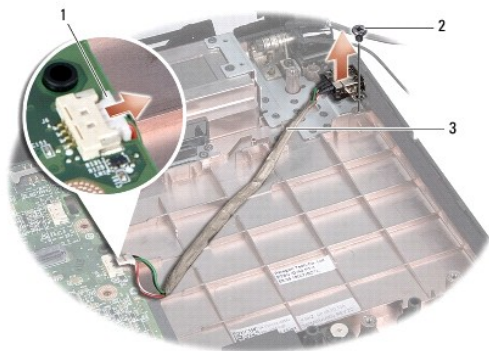
**OPREZ:** Kako biste izbjegli elektrostatičko pražnjenje, uzemljite se koristeći ručnu traku za uzemljenje ili povremeno dotaknite neobjenu metalnu površinu (kao što je priključak na stražnjoj strani računala).

**OPREZ:** Samo ovlašteni serviser smije vršiti popravke na vašem računalu. Jamstvo ne pokriva štetu nastalu servisiranjem koje nije odobrila tvrtka Dell™.

**OPREZ:** Kako biste izbjegli oštećivanje matične ploče, prije rada u unutrašnjosti računala morate ukloniti glavnu bateriju (pogledajte [Prije radova na unutarnjim dijelovima vašeg računala](#)).

### Uklanjanje USB priključka

1. Slijedite upute u [Prije početka](#).
2. Uklonite optički pogon (pogledajte [Uklanjanje optičkog pogona](#)).
3. Uklonite konektor AC adaptera (pogledajte [Uklanjanje priključka AC adaptera](#)).
4. Odvijte vijak koji pričvršćuje USB priključak.
5. Uklonite kabel USB priključka iz vodilice.
6. Odspojite kabel USB priključka iz priključka na matičnoj ploči.
7. Podignite USB priključak i kabel iz kućišta računala.



1	priključak USB kabela	2	vijak
3	vodilica kabela USB priključka		

### Ponovno postavljanje USB priključka

1. Slijedite upute u [Prije početka](#).
2. Postavite USB priključak i kabel u kućište računala.
3. Ponovno zavijte vijak koji pričvršćuje USB priključak.
4. Provcite kabel USB priključka kroz vodilicu.

5. Spojite kabel USB priključka u priključak na matičnoj ploči.

**△ OPREZ:** Prije nego što uključite računalo, ponovno postavite sve vijke i pobrinite se da nijedan zaostali vijak nije ostao u unutrašnjosti računala. Ako to ne napravite, možete oštetiti računalo.

6. Ponovno postavite priključak AC adaptera (pogledajte [Ponovno postavljanje priključka AC adaptera](#)).

7. Ponovno postavite optički pogon (pogledajte [Ponovno postavljanje optičkog pogona](#)).

---

[Povratak na Stranicu sa sadržajem](#)